

la Veu

de la Palma de Cervelló

La Palma fa una aposta radical per la sostenibilitat i la qualitat mediambiental

El POUM i L'Agenda 21 local encaren la recta final / 6-7

Més de 100 metres quadrats de noves instal·lacions al Polisportiu de la Palma / 11

Can Ollé: una garantia de futur / 12-13





Josep Maria Llop i Rigol
Alcalde de la Palma
de Cervelló

Editorial

La nostra gent i les nostres entitats: un actiu de primera

Va ser per Sant Jordi quan, un cop més, em vaig adonar que la Palma és plena de vida i de futur. La presentació de la colpidora poesia del mestre Jordi Roig, el número creixent de persones que compra i llegeix llibres i la riquesa artística i tècnica dels nostres joves músics dóna testimoni d'una gent amb capacitat de transformació del nostre poble. Són persones que s'esforcen amb disciplina, coratge i, sobretot, amb il·lusió. A totes elles, moltes felicitats i coratge per continuar així.

Va ser per les festes de Sant Isidre quan, de nou, em vaig adonar que les entitats són l'actiu amb més futur i amb més força de la nostra comunitat. Gràcies a la capacitat de transformació que la Germandat de Sant Isidre ha tingut i té pel sentit més profund de la solidaritat vers la gent del poble que queia en desgracia, la Festa Major petita és avui la que té més sentit i la més estimada. Gràcies a la Gralla tenim gegants, grallers, bastoners i moltes altres activitats generadores d'una identitat cultural compartida i integradora que, a través del coneixement, el gust i l'orgull per les tradicions, fa país. Gràcies a altres entitats, des de la Penya Barcelonista, la Unió Esportiva, el Grup de Teatre, el Grup de Cantaires, el Casal de la Gent Gran, el Pèlac, les Puntaires, la Palma Solidaria i altres, ens adonem que el nostre poble és ple de vida i, si sabem respondre als reptes actuals, us puc assegurar que tenim un futur molt encoratjador. Voldria agrair d'una manera molt especial la contribució del Grup de Joves perquè són ells els qui avui tenen les condicions més difícils, malgrat totes les aparences. L'organització del concert del Pla de Sant Joan, els premis Xapulina Roc, el dinar popular i les activitats necessàries per aconseguir recursos, evidencien l'estímul i l'interès dels nostres joves per fer coses engrescadores. La convivència del jovent amb entorns més insegurs, més volàtils i menys afavoridors de l'assumpció de responsabilitats fa que el seu compromís mereixi una valoració i un agraïment especial.

La Palma té una situació privilegiada perquè les nostres entitats gaudeixen de recursos humans i d'idees per continuar aportant valor i fermesa al nostre municipi. Aquest bon clima i aquestes possibilitats no han d'amagar neguits importants que amenacen seriosament aquest plantejament quasi idíl·lic.

En primer lloc, els Ajuntaments sovint tenim la temptació de controlar-ho tot. La creació d'estructures gestionades des de l'Ajuntament, o el dirigisme que podria intervenir en el procés de presa de decisions de les entitats, acaba per professionalitzar uns serveis que per naturalesa són voluntaris. Al final, aquests professionals esdevenen eines al servei dels governs municipals. Aquesta pot ser una bona solució a curt termini perquè les entitats no han de fer massa esforç per aconseguir nous membres i l'ajuntament pot acabar oferint un servei sota l'emparament del nom d'una entitat. Ara bé, a mig i a llarg termini, l'entitat desapareix i la força de la societat aplegada al seu entorn també.

En segon lloc, les entitats tendeixen sovint a retro-alimentar aquesta mateixa dinàmica. Creuen que demanant diners a l'Ajuntament faran front als majors costos que suposen la prestació dels serveis i incrementaran el número d'actes. No obstant, l'augment d'ingressos municipals tendeix a relaxar l'actitud vigilant de les entitats i el compromís personal.

Calen lideratges valents i convençuts, cadascú des del seu nivell i des de la seva responsabilitat, perquè aquesta tendència es capgiri i la societat premii l'excel·lència individual i col·lectiva per damunt de la mediocritat prou complaent amb les estructures de poder que la subvencionen. S'escau segurament plantejar nous camins, més lliures i atrevits, que partint de la responsabilitat i les oportunitats que sorgeixen dels sectors públic i privat ajudin les entitats amb criteris objectius i en benefici de la perspectiva del bé comú.

Torno un cop més a demanar que cadascú pensi en la manera de poder contribuir positivament en la nostra societat. Gràcies!

Sumari

Editorial	2
Telèfons d'interès	3
Empremtes de la Palma	4
La Palma ja compta amb els nous terrenys per ampliar l'escola pública "El Solell"	5
El POUM i L'Agenda 21 local encaren la recta final	6-7
La recollida selectiva soterrada de la brossa en marxa	8-9
El Butlletí Electrònic i la Viatgeteca, novetats del Punt d'Informació Juvenil ..	10
Més de 100 metres quadrats de noves instal·lacions al Polisportiu de la Palma	11
El conveni de Can Ollé, una realitat	12-13
Notícies breus	14-16
Espai de Família 2006-2007	17
El Pèlac, Grup per el medi ambient	18
Gent de la Vall	19
Denominació d'origen	19
Plens Municipals	20-23
L'opinió política	24-26
Agenda	27

Ajuntament de la Palma de Cervelló	93 672 02 02
Guàrdia Municipal	639 38 61 63
Jutjat de Pau	93 672 07 73
Registre Civil	93 672 02 02
Consultori la Palma	93 672 08 05
Casal de la Gent Gran	93 672 05 52
Serveis Socials	93 672 07 73
Biblioteca	93 672 06 95
Aula d'Autoformació Pascual Ollé	93 672 20 64
Escola Pública "El Solell"	93 672 01 50
Llar d'Infants "El Patufet"	93 672 08 15
Polisportiu Municipal	93 672 01 88
Camp de futbol	93 672 01 86

SERVEIS	
Sorea	93 672 10 14
Fecsa	93 631 27 27
Oficina de Correus	93 672 09 21
Telefònica Informació	11818
Bombers (Sant Feliu)	93 666 10 80
Ambulància	061
Servei Municipal de Recaptació	93 663 19 23
CAP Urgències - Corbera	93 650 16 18
Farmàcia	93 672 00 23
Creu Roja	93 668 18 18
Parròquia Santa Maria de la Palma	93 672 00 79
La Cuca Fera	93 672 07 75

ENTITATS DE LA PALMA	
Aliança Palmarenca	93 672 01 89
Agrupació de Comerciants	93 672 10 77
Associació de Joves de la Palma	93 672 02 03
Associació de veïns	
Càritas	93 672 00 79
Centre Excursionista la Palma	93 672 05 70
Cercle de Debat Cultural	93 672 06 50
Comunitat de Regants	93 672 00 78
El Pèlac	93 672 09 52
Entitat de conservació de Can Vidal	93 672 02 25
FAREM, Associació Persones amb Discapacitat Intel·lectual o Física	93 660 19 18
Germandat de St. Isidre	93 672 01 06
Grup de Cantaires	93 672 00 40
Grup de Teatre	93 672 08 45
Junta del Cementiri	93 672 00 89
La Gralla	93 672 05 25
La Palma Solidària	93 672 06 47
Penya Barcelonista la Palma	93 672 11 25
Taekwondo "Chois Wang II"	93 672 01 88
Unió Esportiva la Palma	93 672 05 03

Telefons d'interès

La Veu de la Palma és una publicació de servei públic editada per la **Regidoria de Comunicació de l'Ajuntament de la Palma de Cervelló** que es distribueix gratuïtament a totes les llars.

Edita: **Ajuntament de la Palma de Cervelló**.

Carrer de Sant Cristòfol s/n 08756 La Palma

Coordinació en cap: Jordi Segura.

Assessorament redaccional i de contingut: Marta Vidal, Eva Forn

Disseny i maquetació: Jesús Andiñach.

Fotografies: Isabel Martínez, Jordi Boronat, Esther Ximénez, Jordi Segura i arxiu municipal.

Agraiment especial: Jorge Gamero

Imprimeix: **Més Gran Serveis Gràfics i Digitals, S.L.**

Dipòsit legal: B-18789-99

Empremtes de la Palma



La Palma ja compta amb els nous terrenys per ampliar l'escola pública "El Solell"

L'Ajuntament de la Palma de Cervelló va rebre a principis de juliol els terrenys que permetran començar les obres d'ampliació de l'escola pública El Solell. La cessió anticipada i gratuïta dels terrenys s'emmarca dins del conveni signat entre l'Ajuntament i els promotors del Pla Parcial de Can Ollé. Aquesta novetat significa un avanç molt important per dur a terme una antiga reivindicació de l'Ajuntament, la direcció de l'escola i l'AMPA.

Per altra banda, per acord del ple municipal de data 14 de juliol, l'Ajuntament va cedir a la Generalitat part d'aquests terrenys per destinar-los a l'ampliació de l'escola. Ara, és el Departament d'Educació del Govern de la Generalitat qui adjudicarà el projecte d'ampliació a un gabinet d'arquitectes.

Un cop estigui finalitzat el disseny de la nova escola, l'empresa promotora del Pla Parcial de Can Ollé aplanarà i adequarà els terrenys, sense cap cost addicional, d'acord a les indicacions de la Generalitat. La Palma guanya així un espai òptim per a l'educació de la mainada, així com nous terrenys per destinar-los a equipaments que el nou Pla d'ordenació urbanística n'haurà de preveure els usos que poden oferir.

Cal recordar que l'Ajuntament va finançar íntegrament, a principi d'any, l'ampliació de la cuina de l'escola El Solell per poder donar servei de menjador a l'augment d'escolars d'aquest proper curs. Així doncs, l'escola pot donar millor servei als 254 nens i nenes de 3 a 14 anys que s'estan escolaritzant a la Palma. Entre aquestes millores hi ha hagut la necessària incorporació d'una nova caldera, d'un nou

acumulador i una nova i més funcional distribució del magatzem, separant adequadament la part estrictament d'emmagatzematge, les taquilles dels treballadors i el quadre elèctric. La cuina s'ha redistribuït i ampliat uns metres perquè havia quedat petita degut al tràfec dels tres torns de dinars que s'hi estaven oferint.

Des de la seva inauguració, a principis dels anys noranta, l'Escola El Solell ha patit varies reformes i ampliacions tot esperant-ne una de gran i important pel poble com la que s'està apunt d'esdevenir.



El POUM i L'Agenda 21 local encaren la recta final



fòrum la Palma 21

Després de més d'un any de treballs, durant el passat mes de juny s'ha tancat el procés de participació ciutadana per a la redacció del POUM i de l'Agenda 21 local mitjançant una enquesta que s'ha fet arribar a totes les llars del municipi.

Més de 140 hores de reunions amb persones representatives de totes les sensibilitats del nostre poble (reunions obertes a tothom, reunions amb els sectors econòmics, amb cadascuna de les entitats del municipi individualment, amb tots els grups polítics, amb líders d'opinió, ...) han permès consensuar les idees bàsiques de present i futur que afecten les decisions que el nostre municipi haurà d'adoptar. El Consell Assessor, com a òrgan de reflexió, ha ajudat l'equip redactor a interpretar les propostes i les idees que, en el decurs de les trobades amb els sectors del nostre poble, anaven configurant propostes d'acció. El Senat, grup de 50 persones amb presència de totes les sensibilitats del municipi, va votar les propostes sorgides de les trobades anteriors i va aportar, també, noves propostes que van ser debatudes i votades.

L'enquesta del mes de juny ha sotmès a consideració de tots els ciutadans i ciutadanes de la Palma les propostes més bàsiques i fonamentals, tant de l'Agenda 21 com del POUM, sorgides del procés de participació ciutadana. Un total de 389 persones han contestat aquesta enquesta. Malgrat que la participació

ha estat més baixa que a l'enquesta realitzada l'any 2004, el percentatge de participació (al voltant del 20% dels majors de 18 anys) es pot considerar acceptable si es compara amb altres processos de participació semblants d'altres municipis.

Els principals resultats en relació al POUM han estat els següents:

- Una majoria del 59,64% està en desacord que el POUM prevegi la construcció d'uns 1.000 habitatges addicionals.
- El 67% voldria transformar l'Avinguda Catalunya en una travessia urbana, comercial i de passeig.
- Més del 58% està d'acord en la construcció d'una ronda des de la corba de la Victòria fins a la B24 a l'alçada del polígon el Grab, discorrent per la carena de la muntanya.
- El 71% està d'acord en preservar el Pla de Sant Joan a través dels mecanismes que permetin l'Ajuntament obtenir-ne la titularitat i qualificar-ne la major part com a verd públic.
- El 62% pensa que cal mantenir una reserva d'horts qualificada com a verd privat.
- Quasi el 70% vol que els espais inundables de vora la riera siguin qualificats com a verd públic i es transformin en un parc fluvial.
- Més del 55% està d'acord en que se situïn al marge dret de la riera els nous equipaments esportius.

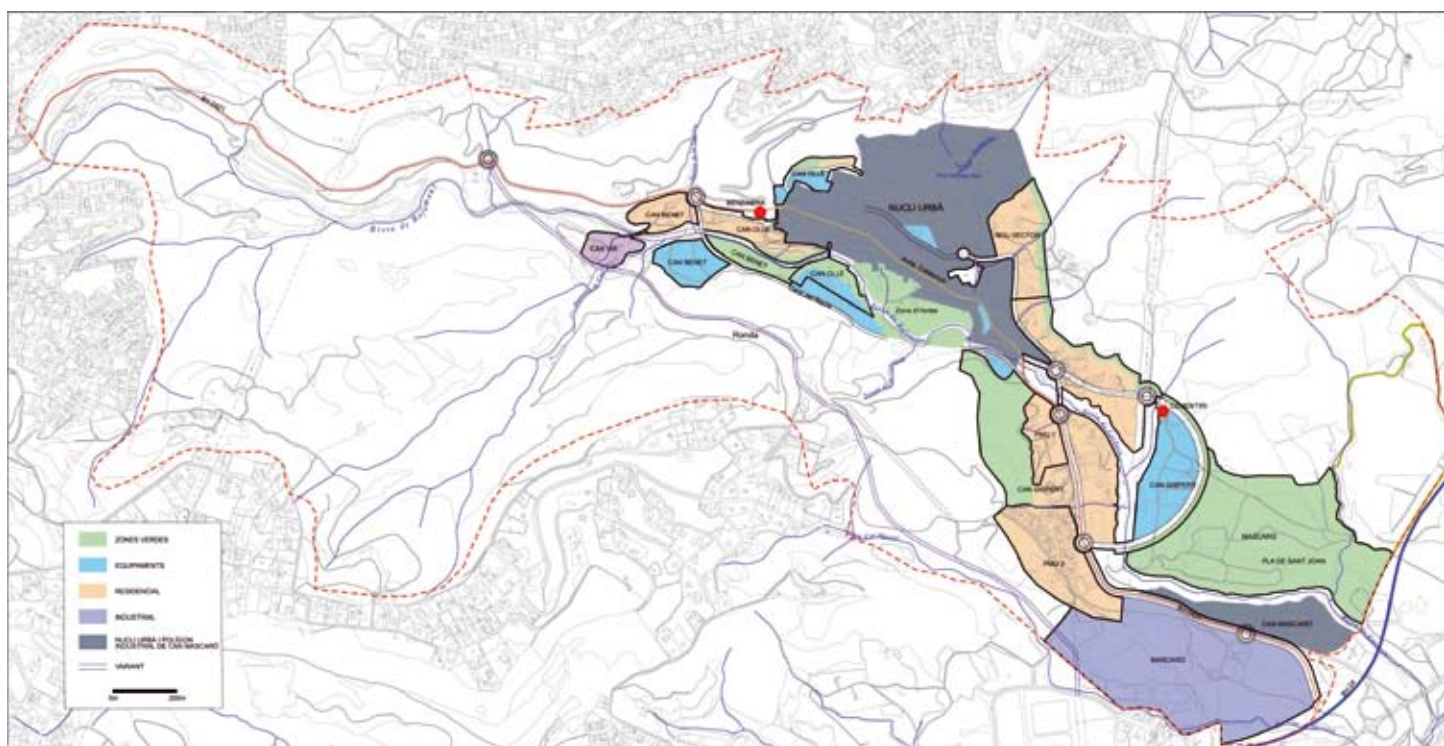
- Un 57% està d'acord en la construcció d'un vial prou ample per tal de poder accedir en cotxe i autocar als nous equipaments esportius i que aquest vial inclogui un passeig per a vianants i un carril bicicleta.
- Més del 74% pensa que el POUM haurà de preveure espais per a una nova escola, una nova llar d'infants i un institut.
- Quasi el 58% està d'acord en qualificar com a zona industrial els terrenys situats entre la Masia de Can Mascaró i el Polígon el Grab.
- El 63,5% voldria desplaçar la benzinera a l'entorn del Polígon de Can Mascaró.
- Més del 61% està d'acord en que el POUM prevegi l'obertura d'un nou carrer entre la Plaça Puigmajor i el camí de Can Pongem per donar una entrada i una sortida addicionals als residents a la zona de Can Iglésies..
- Més del 78% està d'acord en que el POUM prevegi la construcció d'un camí peatonal i per bicicletes que connecti l'actual zona del Camí del Roure amb Can Vidal.
- El POUM ha de preveure que els espais que actualment ocupen el camp de futbol, el polisportiu i la piscina es destinin a nous equipaments municipals, a places públi-

ques i a aparcaments soterranis (62,2% d'acord)

Les accions més importants i prioritàries que, segons l'enquesta, cal incorporar a l'Agenda 21 són, per aquest ordre:

- Redactar i executar un projecte de restauració ambiental de la riera de Rafamans per tal de recuperar-ne la seva qualitat ambiental i estètica. Importància ponderada: 7,71 (60,15% de prioritat 1).
- Prohibir l'estacionament de vehicles sobre les voreres. Importància ponderada: 7,56 (53,47% de prioritat 1).
- Establir l'obligació que les noves construccions incorporin mesures d'estalvi d'aigua i energia i obtinguin llum i calor de fonts d'energia renovables. Importància ponderada: 7,03 (56,30% de prioritat 1).
- Potenciar la recollida selectiva de residus per esdevenir un municipi capdavanter en la gestió de residus. Importància ponderada: 6,86 (47,04 % de prioritat 1).
- Aplicar la recollida selectiva de la matèria orgànica i restes d'esporga en el municipi. Importància ponderada: 6,72 (44,47% de prioritat 1).

Podeu consultar els resultats a la web de l'ajuntament www.lapalma.diba.cat



La recollida se soterrada de la brossa en m

Potser les paraules més escoltades arreu i més utilitzades en gairebé tots els àmbits de la nostra vida en les últimes dècades són termes com medi ambient, sostenibilitat o reciclatge. És així perquè l'entorn natural ha dit prou a l'ús i a l'abús de l'acció de l'home sobre ell i són vàries les mesures ecològiques i mediambientals que s'estan adoptant a nivell global per frenar l'imparable deteriorament del planeta. De manera més local, a nivell d'institucions i/o a nivell d'individus, s'està prenent consciència del que suposa reduir residus, bé reutilitzant-los o bé reciclant-los, per minimitzar el mal de la ràpida i potent industrialització. La Palma aposta, des de fa gairebé una dècada, per reciclar tot allò que ja no té un ús quotidià i que d'altra manera seria només deixalla.

Aquest mes d'Agost, coincidint amb la Festa Major, l'Ajuntament de la Palma de Cervelló ha iniciat la recollida selectiva soterrada de la brossa. Després d'unes primeres setmanes en fase experimental, aquest nou sistema de recollida d'escombraries ja es troba a ple rendiment.

Fins ara, els contenidors que ocupaven carrers i vies feien el servei de seleccionar vidre, cartró i plàstic. A partir d'ara la selecció es continuarà fent, però a través d'un sistema de contenidors soterrats. L'empresa encarregada de la recollida serà CLD, que a hores d'ara és l'encarregada de la recollida selectiva a diferents ciutats catalanes, com és el cas de Barcelona.

Aquest sistema soterrat ha estat el millor candidat per establir-se a la Palma per diferents motius. Primer, per eliminar l'impacte visual que suposaven files i files de contenidors pels carrers. Segon, per l'impacte olfatiu.

La brossa fa pudor i els contenidors soterrats la minimitzen. I tercer, per intentar posar una mica d'ordre; és a dir, facilitar el reciclatge als ciutadans posant tots els punts de recollida junts i prop de casa. Les illes de contenidors, que tenen 5 ó 6 contenidors cada una, estan repartides per tot el poble per tal de minimitzar desplaçaments, la qual cosa farà més gran i més efectiva la recollida.

Per tal de donar a conèixer aquest nou procediment, l'Ajuntament ha iniciat una campanya de publicitat amb banderoles, figures metàl·liques i bustiades, explicant els detalls de la nova recollida perquè tots els palmarencs s'animin, encara més, a fer un poble més net i més sostenible.



electiva marxa



El Butlletí Electrònic i la Viatgeteca, novetats del Punt d'Informació Juvenil



Com a novetat, el Punt d'Informació Juvenil de la Palma està treballant des de fa uns mesos en un Butlletí Electrònic que s'envia per correu electrònic a tots aquells joves que hi estant subscriptos. El Butlletí informa d'activitats culturals en general, com concerts i exposicions, i de tota aquella informació que pugui ser del seu interès. Per rebre'l cal sol·licitar-ho al telèfon 936722064 o a l'adreça de correu aulapalma@diba.es.

L'altra novetat és la Viatgeteca, un punt on es posa a disposició dels joves informació, ofertes i alternatives de viatges per aquells que vulguin fer turisme, sigui quina sigui la manera de fer-ho, sigui quin sigui el seu estil.

Tanmateix, aquest és el quart any que els joves de la Palma han pogut accedir a l'Aula d'autoformació Pascual Ollé per preparar-se per un examen que els donarà accés a un cicle de grau mitjà. Joves que un cop acabat l'ESO necessiten reforç acadèmic per accedir a una formació professional més tècnica i pràctica que la formació merament universitària. Aquest curs d'autoformació s'imparteix durant quatre mesos i aquest any l'efectivitat ha estat d'un cent per cent d'aprovat. Les noves inscripcions es podran fer a partir de mitjans de setembre. A més a més, l'Aula ofereix també cursos tutorialis d'informàtica, als quals hi tenen accés tota la població de la Palma a partir dels setze anys.



PER A MÉS INFORMACIÓ TRUQUEU AL TELÈFON DE L'AULA D'AUTOFORMACIÓ, 93 672 20 64, o ENVIEU ELS VOSTRES DUBTES A aulapalma@diba.es

Més de 100 metres quadrats de noves instal·lacions al Polisportiu de la Palma

Tal i com es va anunciar a l'anterior edició de la revista municipal "La Veu", aquest mes de setembre el polisportiu municipal inaugura una nova sala d'activitats dirigides, equipada amb deu noves bicicletes cardiovasculars, que permetrà incrementar significativament la oferta d'activitats gimnàstiques als abonats. Aquesta nova sala, ubicada a la primera planta del recinte municipal, augmenta en més de 100 metres quadrats la superfície d'instal·lacions per a activitats esportives i s'afegeix a la sala d'activitats dirigides ja existent a la planta baixa, la sala de musculació, la sauna, l'hidromassatge, la pista polisportiva i la piscina d'estiu.

L'ampliació de les instal·lacions permeten, per una banda, incrementar la oferta per als abonats. Així, aquest nou curs que s'inicia al Setembre s'oferiran noves activitats com "spinning", dirigida per un nou monitor contractat a l'efecte, i s'ampliaran els horaris d'activitats que ja s'estaven oferint, com ara la batuka, taichí, gimnàstica de manteniment, aerobí, etc. Per altra banda, aquesta nova sala permetrà descongestionar, gràcies al nou espai disponible, l'escola esportiva i els casals, que en alguns casos arribaven a la saturació.

Les obres d'ampliació han anat acompanyades d'una reforma dels vestuaris masculins i dels sanitaris de la primera planta, que s'afegeixen a les millores realitzades la passada tardor amb l'ampliació de la sala de musculació, la compra de nous aparells cardiovasculars i de musculació, la millora de la ventilació dels vestuaris de pista i la construcció d'un nou magatzem per guardar els materials que utilitzen les entitats esportives i l'escola esportiva.

Els abonats del polisportiu poden gaudir totes aquestes millores de les instal·lacions i l'increment de la oferta d'activitats sense cap augment de la quota mensual. Així, per només 20 Euros al mes (tarifa de la quota individual, més

econòmic en cas de quotes familiars) o tan sols 5 Euros mensuals per a la Gent Gran, els abonats poden utilitzar la sala de musculació, fer totes les activitats dirigides que desitgin i fer us gratuït de la sauna, de la zona d'hidromassatge i de la piscina a l'estiu.

Per abonar-se o rebre informació, cal adreçar-se al Polisportiu, trucar al telèfon 936 720 188 o consultar la web municipal www.lapalma.diba.cat



El conveni de Can Ollé,

El passat 31 de Març l'ajuntament de la Palma i la empresa propietària del sector majoritari de Can Ollé van signar un conveni urbanístic per desenvolupar aquest sector del municipi. El conveni, ratificat en data 7 d'abril pel ple municipal, amb set vots favorables, dos vots en contra i una abstenció, és la culminació de bastants mesos de negociacions.

El sector de Can Ollé està ubicat a la part més occidental de l'actual nucli urbà, darrera de la benzinera. Es tracta d'uns terrenys qualificats com a urbanitzables en el Pla General vigent, que es trobaven pendents del desenvolupament d'un Pla Parcial i que des de sempre se'ls ha volgut destinar a la construcció d'habitatge. Des de la segregació municipal l'any 1998, els diferents equips de govern han intentat promoure aquest sector com a espai útil i rendible pel poble.

El conveni aprovat preveu la construcció de 295 vivendes, 60 de les quals serà habitatge protegit destinat als joves del municipi i una trentena serà d'adquisició concertada, és a dir, el preu de la seva compra estarà a cavall entre el preu de mercat i el preu que marqui la protecció oficial.

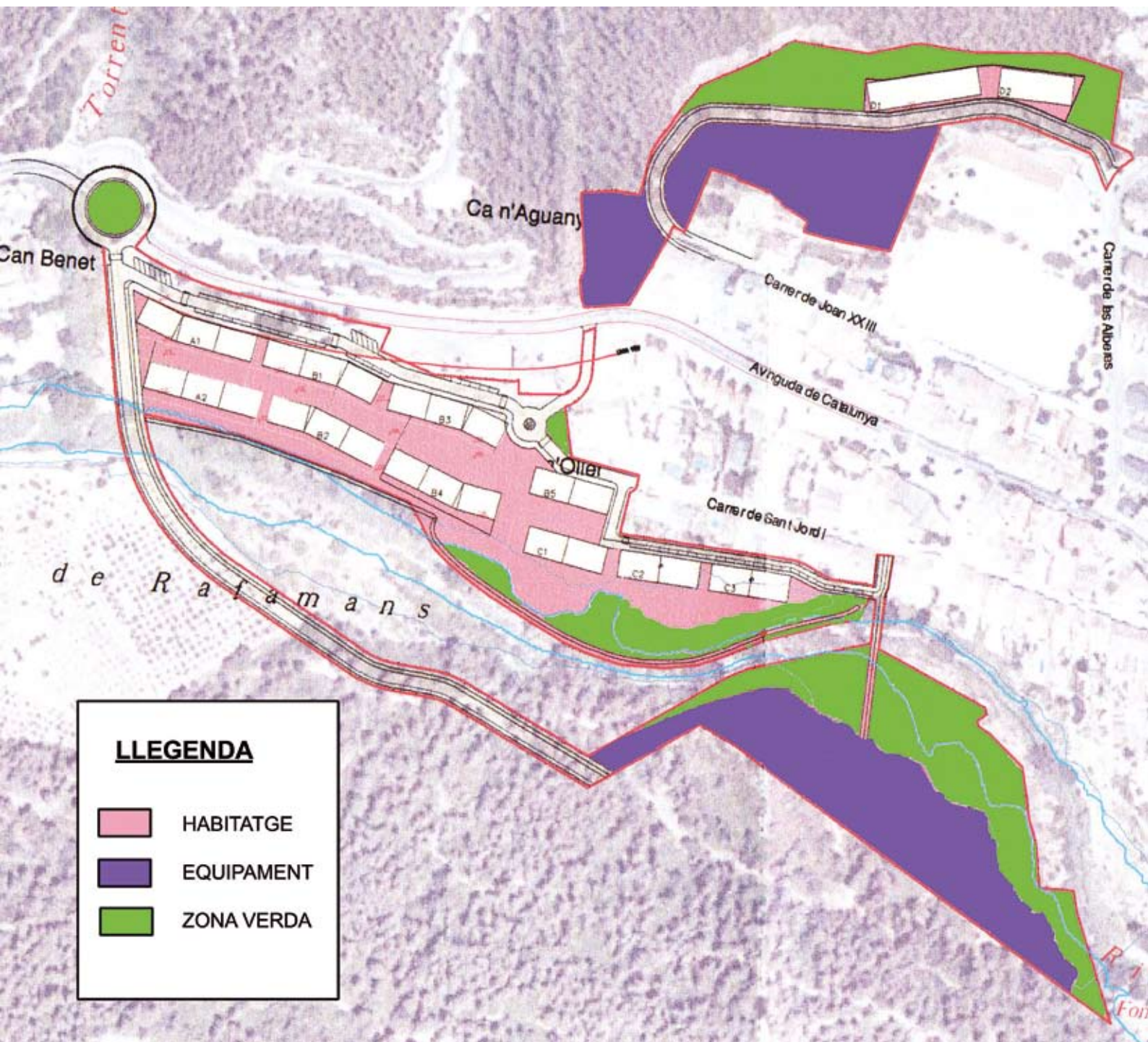
Les cessions al municipi estan molt per sobre dels mínims als que obliga la llei i, a més, els promotors s'obliguen a fer diverses millores en infraestructures i aportacions dineràries. Així, per una banda, ja s'ha realitzat una cessió anticipada dels terrenys que permetran ampliar l'escola "El Solell" i construir nous equipaments (efectuada al mes de juliol). Tanmateix, l'adequació del terreny per a l'ampliació de l'escola, d'acord amb les indicacions de la Generalitat de Catalunya, seran realitzades anticipadament pels promotors sense cap cost per al municipi. Per altra banda, el conveni preveu la cessió de terrenys a l'altra banda de la riera per destinar-los a equipaments esportius, l'arranjament del tram de la Riera de Rafamans que passa dins el sector i una aportació dinerària a l'ajuntament de 3.250.000 Euros (dels quals 1.500.000 Euros ja han estat aportats)

en concepte d'ajut al municipi per esmenar el dèficit infraestructural.

Per connectar adequadament aquesta zona amb la resta del poble està prevista la construcció d'una rotonda que unirà el sector de Can Ollé amb la carretera de Corbera i la carretera de Fontpineda, la construcció d'un pont que traspassi la riera i la construcció d'un vial al seu marge esquerre per donar accés a les futures instal·lacions esportives.



una realitat



Notícies breus

La Palma es mou

CLUB DE LECTURA

La Biblioteca Municipal de la Palma posa en marxa a partir del mes de setembre un nou servei destinat als usuaris adults del centre. Es tracta del Club de lectura, on un grup de persones llegeix al mateix temps un llibre i es reuneix de manera programada per tal de comentar la lectura amb l'ajut d'un moderador. En les reunions es debat sobre el que s'ha llegit: l'estil literari, l'acció, els personatges, etc.

El Club de lectura té dues vessants: la vessant presencial, és a dir, les tertúlies periòdiques i la vessant virtual a través d'Internet. Els membres del Club poden fer ús del fòrum de la web de la Biblioteca com a via de comunicació mentre llegeixen l'obra.

Aquesta iniciativa, a més de ser una activitat de foment de la lectura entre els adults, dóna la possibilitat de compartir l'experiència de la lectura amb altres persones.

- Què he de fer per ser membre del Club? – Cal formalitzar una inscripció a la Biblioteca Municipal donant les teves dades i una fotografia.
- Quan es fan les tertúlies? – El darrer dimecres de cada mes, a les 21:30 h., a la Biblioteca.
- On puc trobar més informació? – Entra a www.bibliolapalma.cat



LA PALMA JA DISPOSA D'AMBULÀNCIA

Des del passat mes de juliol, la Palma compta amb una nova ambulància destinada pel Servei Català de la Salut a cobrir les emergències mèdiques de la Vall de Rafamans. Aquesta ambulància té la base al CAP de la Palma, disposa d'infermer i conductor i dóna servei, també, al municipi de Corbera. Forma part de la xarxa d'emergències sanitàries que s'activa trucant al telèfon d'emergències 061.



SERVEIS GRATUÏTS PER A LA NORMALITZACIÓ LINGÜÍSTICA

Després del parèntesi de juliol i agost degut a les vacances, l'Ajuntament de la Palma, juntament amb el Departament de Normalització Lingüística de la Generalitat, continuarà oferint a partir de setembre un servei gratuït de correcció, traducció i/o assessorament sobre la llengua catalana a aquelles persones, entitats o col·lectius que així ho sol·licitin. Com a novetat, el servei disposarà aquest any d'una adreça de correu electrònic per facilitar l'accés als usuaris. Per altra banda, al setembre es reiniciaran també els cursos gratuïts de català bàsic per adults, així com la classe de català que s'impartia els divendres al Casal de la Gent Gran, amb la formalització d'una nova matrícula.

L'ESCOLA VA AL TEATRE



El curs escolar acabat al juny ha tingut pels nens i nenes de la Palma un al·licient afegit amb el cicle "L'escola va de bolo", una campanya de l'Ajuntament de la Palma, amb el suport de la Diputació de Barcelona, que apropa la realitat cultural del moment a través del teatre dirigit als més petits. Els nens que han gaudit d'aquest cicle són des dels que han cursant P3 fins als que han fet sisè curs de Primària. Aquesta campanya està previst que continuï el curs vinent.

CURSOS DE FORMACIÓ OCUPACIONAL A LA PALMA

Com a centre col·laborador del Servei d'Ocupació de la Generalitat, l'empresa de la Palma "Complementos" ofereix cursos de formació ocupacional subvencionats adreçats a persones aturades. Els cursos, que s'inicien al setembre, són el de "Empleat d'oficina", "Aplicacions informàtiques de gestió", "Tècnic en software ofimàtic", "Anglès de gestió comercial" i "Anglès d'atenció al públic". També s'ofereixen diversos cursos de formació continua per a treballadors en actiu, 100% subvencionats, per realitzar en horari fora de la jornada laboral. Per a més informació dirigiu-vos a "Complementos" al telèfon 936 500 541 o consulteu la web www.complementossl.com

LA BIBLIOPISCINA HA FET CINC ANYS

Aquest és el cinquè any que la Biblioteca Municipal ha muntat la Bibliopiscina. Es tracta, com cada any, d'ubicar un espai de lectura a la terrassa de la Piscina Municipal de la Palma on tothom que ho vulgui, entre bany i bany, pot consultar llibres a més d'una gran oferta de còmics, contes i jocs. Per celebrar el seu aniversari, l'Ajuntament de la Palma ha ampliat de manera molt notable el fons bibliogràfic infantil i juvenil, ha adquirit una nova carpa i divers material per a la exposició de llibres, renovant així la imatge de la Bibliopiscina.



LA WEB MUNICIPAL CANVIA A UN DOMINI .CAT

La web de l'Ajuntament de la Palma ha canviat a un domini .cat des del passat mes de juliol. La nova adreça per accedir a la plana web és www.lapalma.diba.cat. Encara que de moment s'hi podrà accedir també des de l'anterior domini .es, aconsellem fer ús de la nova adreça ja que l'anterior es donarà de baixa dins dels propers mesos.

BIBLIOESPERA... BIBLIO QUÈ?

A partir d'aquest juliol, els nens i nenes que van al pediatra del Centre d'Atenció Primària de la Palma tenen al seu abast una selecció de llibres per fer que la seva espera sigui d'allò més entretinguda.

Un acord entre pediatria i la Biblioteca Municipal ha fet possible aquest nou servei que té com a objectiu el foment de la lectura entre els més joves. La Biblioteca dona suport d'aquesta manera als professionals de pediatria, oferint un entreteniment als pacients que esperen el seu torn.

- Per a quines edats són els llibres? – Hi ha llibres per a nadons, per a lectors primerencs, i per a nens i nenes que ja saben llegir molt bé.
- Sempre hi haurà els mateixos llibres? – La Biblioteca Municipal renovarà els llibres un cop al mes.
- On puc trobar més informació? – Entra a www.bibliopalma.cat

JORNADES DE MOBILITAT SEGURA

L'Ajuntament de la Palma, a través d'un conveni amb el Servei Català de Trànsit, ha dedicat dues jornades del mes de maig a la mobilitat segura a l'escola pública "El Solell". L'experiència ha constatat d'una classe teòrica i d'una de pràctica al carrer, on els nens han rebut indicacions de comportament per ser millors vianants i per ser més responsables sobre la bicicleta. Les jornades, impartides pel cos de guàrdies municipals de la Palma, han estat adreçades als alumnes d'Educació Primària de l'escola.

Notícies breus La Palma es mou

SERVEI MÈDIC D'ATENCIÓ A LA DONA

El Servei Català de la Salut des de fa anys que està portant a terme una campanya de prevenció i detecció del càncer de mama dirigida a totes aquelles dones d'entre 50 i 69 anys. La mamografia és el mètode més fiable per detectar aquesta malaltia i aquest programa de detecció precoç ofereix revisions periòdiques gratuïtes cada dos anys.

A les dones que estan en aquesta franja d'edat se'ls envia una carta invitant-les a fer-se aquesta radiografia on se'ls indica la data, el lloc i l'hora de la cita. Les dones de la Palma tenen accés a aquest servei fent-se la prova a l'ambulatori de Sant Feliu de Llobregat. Els resultats es comuniquen per carta i, al cap de dos anys, s'invita a les dones a repetir la prova.

SI TÉ MÉS DE 50 ANYS I NO HA REBUT AQUESTA CARTA O NECESSITA MÉS INFORMACIÓ D'AQUEST SERVEI TRUQUI AL 93 260 74 21 o a l'AMBULATORI DE SANT FELIU AL 93 666 28 60



**Programa de detecció precoç
del càncer de mama**

LA FLAMA DEL CANIGÓ

Un any mes, la nit de Sant Joan ha portat la Flama del Canigó a la Palma. Ja són setze anys consecutius, des del 1989, que un grup de voluntaris del poble van a recollir la flama a Esplugues, arribada directament des del Canigó, i la porten a la Palma fent relleus. Com en els últims anys, la flama ha arribat fins la Plaça de l'Església, on un grup de quatre nens/nenes han encès el pebeter i s'ha llegit un manifest. Enguany, aquesta tradició cultural dels Països Catalans ha comptat amb una elevada participació de palmarencs i palmarenques, de totes les edats, que han volgut participar d'aquest acte.



GRAN ÈXIT DEL CASAL AVENTURA

Aquest mes de juliol la Regidoria d'Esports de l'Ajuntament, en col·laboració amb el Punt Jove, ha organitzat el primer Casal Aventura de la Palma, en dos torns d'una setmana de durada cada un. Els participants, nens i nenes de 11 a 16 anys, han gaudit d'activitats tan diverses com escalada, cursa d'orientació, bicicleta de muntanya BTT, circuit multiaventura, ... Aquest casal, que ha estat tot un èxit, es repetirà l'estiu vinent amb noves activitats i nous horaris.



CONCERT DE JOVES MÚSICS DE LA PALMA



Coincidint amb el 250 aniversari del naixement de Mozart, l'entitat cultural la Gralla ha organitzat el seu IXè Concert de Sant Jordi. La primera part, dedicada a l'audició de joves intèrprets de la Palma, ha comptat amb la magnífica participació de 12 joves músics del nostre poble, que han interpretat diverses peces clàssiques o populars amb instruments com el piano, el violoncel, el violí, la guitarra i el saxo. La segona part, a càrrec de "Benji Duet", ens ha ofert 6 peces a piano i guitarra.

Aquest concert s'emmarca en una jornada especialment festiva: les parades de roses i llibres han servit d'escenari aquest any per la presentació de l'últim llibre de l'escriptor palmarenc Jordi Roig. A més, els alumnes de l'escola el Solell també han fet la seva particular festa i un concurs de poesia. La gent gran també hi diu la seva en aquesta data tan assenyada fent un berenar i un intercanvi intergeneracional amb els nens de l'escola els quals llegeixen les seves pròpies poesies.

Gent de la Vall

Jorge Gamero, escriptor

La Palma t'ha servit d'inspiració a l'hora de crear?

És clar, aquí he escrit els meus darrers llibres. Però més que com a personatge o marc literari, la Palma m'ha servit d'entorn inspirador. A l'estiu o la tardor seia al meu balcó i escrivia contemplant la posta de sol sobre la vall.

Un racó especialment evocador del poble.

El Camí del Roure, on vaig començar a passejar i tenir llargues converses amb els meus fills des de petits. Quan arribàvem al roure l'abraçàvem i li fèiem petons. Estàvem convençuts que el roure era nostre.

Un racó del poble que et remeti a la teva infància.

Tot i que no vaig viure la meua infància a la Palma recordo les trobades familiars a Can Via.

El llibre de la teua vida.

Uf... és molt difícil dir-ne un de sol. A la infantesa, "Tintin" em va descobrir un univers narratiu. A l'adolescència "La familia de Pascual Duarte" de Cela, "Les cròniques de la veritat oculta" de Pere Calders, "El mecanoscrit del segon origen" de Pedrolo, les quatre novel·les del Quartet d'Alexandria de D.H. Lawrence, la poesia d'en Gil de Biedma o José Agustín Goytisolo. Després, els contes d'en Cortázar, Monterroso, els de Quim Monzó i quasi totes les novel·les d'en García Márquez.

El llibre (ja escrit) que t'hagués agradat escriure.

Sens dubte, "Cien años de soledad" d'en García Márquez.

Culturalment què destacaries de la Palma? I què en criticaries?

Destacaria el seu grup de teatre, i això que no he vist més que "Els Pastorets", tres cops, però tinc prou referències per a dir que és un



grup molt digne i estable. Criticaria la manca de noves iniciatives culturals i podria suggerir-ne moltes. Ara, per exemple, un grup d'amics palmarencs estem apunt d'encetar un Grup de Lectura que, quan rodi, ens agradaria obrir-lo a tot el poble.

Què et lliga a la Palma? Quins vincles hi mantens actualment?

Tot, especialment en una darrera etapa de maduració personal, literària i com a pare. Vincles? L'amistat d'uns quants bons amics i la dels amics dels meus fills.



Denominació d'origen

Sabeu quin és el monument més antic de la Palma i de quan data?

La capella romànica de Sant Joan del Pla del segle XI

Espai de família

2006-2007

Un any més comença a la Palma l'ESPAI DE FAMÍLIA, un espai que pretén acompanyar a les famílies en la complexa tasca d'educar. Consta de diferents activitats que s'aniran realitzant al llarg del curs escolar, d'octubre a juny, i van adreçades a totes les famílies amb fills i filles, des de nou nascuts fins a adolescents. Hi hauran sessions grupals periòdiques amb pares i mares i tallers gratuïts oberts a tota la població.

Les sessions grupals, que requereixen matrícula prèvia, es realitzaran en grups tancats prèviament matriculats una vegada al més (excepte els mesos de desembre i abril en que hi haurà programació especial) i tindran una durada aproximada de dues hores. Els grups s'organitzaran per edats dels fills: de 0-3 anys, Primària i Adolescents. El dia de trobada serà el dimarts, cada grup un dimarts diferent del més. Enguany, s'ha volgut donar resposta a la demanda d'algunes famílies que demanaven obrir un nou grup d'infants de 0-3 anys en horari de tarda. Així doncs, si hi ha demanda

suficient, es realitzaran dos grups de 0-3 anys, un de tarda (a les 18h) i un altre de nit (a les 21:30h). Excepte aquest grup nou de tarda, tots els altres es faran a la nit, a les 21:30h.

Cada sessió estarà dedicada a un tema, que tenen a veure amb els diferents àmbits de desenvolupament dels infants: social, intel·lectual, afectiu-emocional i motriu, sempre dins la dinàmica familiar. Les sessions es basen en la participació de tothom que tingui alguna cosa a preguntar, exposar, reflexionar, consultar, etc. Però no és un simple intercanvi d'experiències, ja que la participació de les famílies serà sempre complementada amb les informacions i reflexions de la pedagoga que les guia. L'objectiu d'aquestes sessions, més enllà d'informar o dirigir les actuacions de les famílies, és donar més seguretat als pares i mares en les seves actuacions i ajudar-los a trobar un model propi de família que els permeti ser espontanis en les seves relacions familiars.

És per això que es contrastaran les informacions -de vegades contradictòries- de psicòlegs, pedagogs o educadors, que continuament ens arriben a través dels mitjans de comunicació, per tal d'aprendre a escoltar-les sense fer-nos ni fer als nostres infants esclaus de mètodes educatius infal·libles. Tot això en un ambient força distès i agradable on tothom podrà participar, però on no es forçarà a ningú a parlar.

Les inscripcions s'han de fer a l'ajuntament, fins al 30 de setembre de 2006. Preu curs: 20,70 Euros. Per a més informació, consulteu la web municipal www.lapalma.diba.cat.





Grup per al medi ambient

La Palma és un poble ancorat en un important entorn natural que el caracteritza i que molts palmarencs senten la necessitat de defensar i protegir. Un bon exemple d'aquest sentiment és l'entitat El Pèlac. Es tracta d'un grup de persones sensibles amb els temes relacionats amb el medi ambient i la natura que va néixer ara fa deu anys. La seva intenció primera com a col·lectiu és el foment de les activitats dedicades a la protecció, estudi i divulgació del medi natural. Vàries campanyes, com la de la restauració de l'ermita, la del "no" a la variant BV-2421, algunes exposicions (El nostre Pla), i el seu arxiu fotogràfic i documental són algunes de les mostres de l'alt compromís que vincula l'entitat amb el poble i el seu hàbitat natural.

La revista Marge que editen és la plataforma que té El Pèlac per fer arribar a la població les seves preocupacions, els seus projectes i les seves activitats fetes i per fer. Aquesta revista és una publicació gratuïta, que té un tiratge d'uns 500 exemplars i la podeu trobar a les botigues del poble. El Pèlac és un grup obert a tothom que així ho vulgui, basat fonamentalment en la participació dels seus simpatitzants, i que actualment compta una vuitantena de socis.



**ET PREOCUPA EL MEDI AMBIENT I LA PRESERVACIÓ
DE LA NATURA? VOLS COL·LABORAR AMB EL PÈLAC?
FES-TE'N SOCI!**

**Adreça't a la Llibreria Xaropa,
carrer Sta. Maria, 5 o al telèfon 93 672 09 52.**

SESSIÓ ORDINÀRIA

20 de gener 2006

El Ple de la Corporació aprova:

1. L'esborrany de l'acta de la sessió del ple de l'11 de novembre, amb l'incorporació d'una esmena proposada per la Sra. Cabero. Voten a favor CiU, ELP-PSC i CPLC. S'absté ERC.
2. L'esborrany de l'acta de la sessió del ple del 28 de desembre. Voten a favor CiU, ELP-PSC i ERC. S'absté CPLC.
3. El nou pla d'ocupació per els funcionaris de carrera d'administració general de l'Ajuntament, que preveu un procés de promoció interna d'oposicions que busca donar una major responsabilitat i retribucions a tothom que superi el procés. Voten a favor CiU i ERC. S'abstenen ELP-PSC i CPLC.
4. L'adhesió municipal al conveni signat pel Consorci LOCALRET i diversos operadors de telefonia sobre el desenvolupament de xarxes de comunicacions en zones residencials i polígons industrials de nova creació. S'aprova per unanimitat.
5. Crear un reglament orgànic municipal (ROM) que reguli, entre d'altres, el funcionament dels plens. Aquesta iniciativa es planteja com una esmena transaccional a una moció presentada pel grup municipal de ERC sol·licitant la regulació de l'apartat de precís i preguntes dels plens ordinaris, així com les intervencions del públic assistent, per tal que la durada del plens sigui raonable. Voten a favor CiU, CPLC i ERC. Vota en contra ELP-PSC.
6. Una moció de l'alcalde per ratificar la personació de l'ajuntament com a part interessada dins del procediment que tramita la Generalitat d'autorització ambiental de modificació de la planta de "Ciments Molins" al terme municipal de Pallejà, demanar a la Generalitat que, en cas que atorgui la autorització, exclogui expressament la possibilitat que siguin incinerats residus de qualsevol naturalesa com a font d'energia, i instar al Departament de Medi Ambient de la Generalitat a que defineixi, amb claredat i fonaments científics sòlids, els seus criteris sobre l'ús de residus com a combustible per a

les cimiteres. Voten a favor CiU, ERC i CPLC. S'absté ELP-PSC.

Precs i Preguntes:

1. El Sr. Guilera (CiU) demana que consti que una manifestació que va fer en el ple ordinari anterior, i que es troba reflexada en l'acta corresponent, la va fer en to irònic.
2. El Sr. Batlle (CPLC) critica el canvi d'horari del ple extraordinari de desembre, que es mantingui una activitat il·legal de runes a l'entrada del municipi, el mal funcionament del servei de retirada de vehicles abandonats, i que la retirada de les restes d'esporga de Can Vidal s'hagi solventat arran d'una conversa entre una veïna i els escombriaires. L'alcalde replica que la solució a aquest problema s'ha degut a negociacions entre l'Ajuntament i el concessionari que, finalment, recollirà les restes d'esporga sense cap cost addicional.
3. La Sra. Joaniquet (ELP-PSC) prega que es recullin les restes de la poda d'una palmera que hi ha a la Plaça Puigmajor i es queixa que les obres que s'estan duent a terme als carrers Cadí i Montseny es senyalitzin amb anuncis fets amb paper escrit a ordinador i enganxats amb cinta adhesiva.
4. L'alcalde contesta a la Sra. Cabero (ELP-PSC) que no s'ha demanat cap canvi de metge titular del CAP la Palma.
5. La regidora Sra. Gallego (CiU) informa a la Sra. Cabero (ELP-PSC) que s'està constituint una Associació de la Gent Gran de la Palma, que els Estatuts ja han estat presentats a la Generalitat, i que aquesta associació permetrà la participació de totes les persones majors de 60 anys.
6. L'alcalde, a preguntes del Sr. Gràcia (ELP-PSC), informa que el projecte presentat per Ciments Molins preveu que la cota d'extracció ampliada baixi fins a una profunditat d'uns 80 metres respecte a la cota actual.
7. El Sr. Guilera (CiU) informa, a preguntes del Sr. Gràcia (ELP-PSC), que les obres de construcció de la nova rectoria tenen un cost de 50 milions de les antigues pessetes, sense IVA, perquè està exempt.
8. El Sr. Gràcia (ELP-PSC) pregunta si es

seguiran fent reunions de participació ciutadana dins el procés d'Agenda 21 i POUM, un cop dimitit el Consell Assessor. El Sr. Guilera (CiU) respon que el programa de participació ciutadana se seguirà aplicant tant i com estava previst llevat, lògicament, dels treballs del Consell Assessor.

SESSIÓ ORDINÀRIA

10 de març 2006

El Ple de la Corporació aprova:

1. L'esborrany de l'acta de la sessió del ple anterior. S'aprova per unanimitat.
2. La creació de la comissió encarregada de la redacció del Reglament Orgànic Municipal. En el termini de 10 dies, el portaveu de cada grup municipal integrat per més d'un regidor ha de designar el seu representant. S'aprova per unanimitat.
3. Formular al·legacions al Pla d'Infraestructures del Transport de la Generalitat de Catalunya (PITC) en el sentit que s'inclougui una solució de mobilitat alternativa a la carretera BV-2421 que impliqui el mínim impacte ambiental sobre la vall de Rafamans, i que sigui consensuada amb els municipis afectats. S'aprova per unanimitat.
4. Una moció del Grup municipal d'ERC la Palma sol·licitant la neteja de les franges perimetrals de les torres d'alta tensió que hi han ubicades al Pla de Sant Joan. S'aprova per unanimitat.

Donació de compte:

L'equip de govern municipal dóna compte al Ple del resultat de la compareixença de l'Ajuntament davant la Generalitat com a interessat en el procediment d'autorització ambiental promogut per l'empresa Ciments Molins Industrial, S.A. per ampliar l'activitat de fabricació de ciment. Informa que ara s'ha rebut notificació de la proposta d'acord adoptat per la Generalitat mitjançant el qual s'autoritzen les ampliacions i, tal com demanava l'Ajuntament, la proposta d'acord deixa clar que en cap cas s'autoritza a utilitzar els residus com a combustible.

Precs i Preguntes:

1. El Sr. Riverola (ERC) felicita l'equip de govern per la denegació d'ocupació de la via pública per a la venda de material pirotècnic.
2. El Sr. Batlle (CPLC) deixa constància del perill que suposa l'accés a Can Vidal des de la carretera pujant de la rotonda, que s'ha agreujat amb la col·locació per part de la Diputació d'una tanca de seguretat. Demana que l'ajuntament intervingui per resoldre el problema.
3. El Sr. Batlle (CPLC) denuncia l'existència al Polígon de Can Mascaró de quatre formigoneres velles i en mal estat i vehicles abandonats al carrer Cerdanya de Can Vidal. Demana la seva retirada.
4. El Sr. Guilera (CiU) contesta les preguntes del Sr. Batlle referent als terminis d'acabament de les obres dels carrers Cadí i Montseny informant que, segons els terminis contractuals, han de finalitzar a l'abril.
5. L'alcalde, a instàncies de la Sra. Cabero (ELP-PSC), informa sobre l'acord amb un veí del municipi per a l'abocament de terres al camí de Can Llopart per tal d'arranjar-lo.
6. A una pregunta feta per la Sra. Cabero (ELP-PSC) sobre el manteniment de l'escola, la Sra. Saenz-Torre (CiU) contesta que hi existeix un protocol de prevenció i que la brigada d'obres de l'ajuntament passa a fer revisions amb regularitat.
7. L'alcalde informa a la Sra. Cabero (ELP-PSC) que està previst fer un concurs per adjudicar el servei de manteniment elèctric del municipi.
8. L'alcalde desmenteix la denuncia feta per la Sra. Joaniquet (ELP-PSC) de pagaments irregulars a la persona que fa les bustiades del municipi i informa que la llei permet fer activitats retribuïdes no permanents sense donar-se d'alta d'autònom, com és el cas que esmenta, sempre que es facin les retencions de IRPF oportunes.
9. La Sra. Joaniquet (ELP-PSC) s'interessa sobre un ex-vigilant que ha deixat de treballar per a l'ajuntament. L'alcalde informa que el motiu que s'hagi prescindit del seus serveis és perquè no es va presen-

tar a la última convocatòria d'oposicions al cos de vigilants.

10. La Sra. Gallego (CiU) informa a la Sra. Joaniquet (ELP-PSC) que hi ha una infermera que va al Casal de la Gent Gran a prendre la pressió arterial, sense cost per l'ajuntament, i que l'ambulatori de la Palma ha deixat de prestar el servei d'infermeria els caps de setmana perquè no hi anava ningú. Aquest servei, en caps de setmana, es dona ara a Corbera.
11. La Sra. Joaniquet (ELP-PSC) diu que s'ha tancat un pas que hi ha entre dues finques privades a la plaça Cervantes i pregunta si aquest espai és públic o privat. L'alcalde declara que no es possible determinar si el pas és públic o privat, però hi ha un acord de l'Ajuntament de Cervelló, encara vigent, que obliga als veïns a fer-se càrrec de l'espai i tancar-lo. El nou POUM haurà d'aclarir la situació.
12. El Sr. Gracia (ELP-PSC) pregunta al Sr. Guilera (CiU) sobre l'estat de tramitació del POUM i del Pla Parcial de Can Ollé i que quan s'informarà als regidors de l'oposició. El Sr. Guilera respon que el torn dels regidors serà quan acabi tot el procés de participació ciutadana, ja que són els que tenen l'última veu.

SESSIÓ EXTRAORDINÀRIA

7 d'abril 2006

Aquest Ple es realitza amb l'absència justificada de la regidora Sra. Caveró, del grup d'ELP-PSC.

El Ple de la Corporació aprova:

1. La proposta d'aprovació inicial de la modificació del Pla General d'Ordenació Urbana de Cervelló al sector de sòl urbanitzable delimitat de Can Ollé i sotmetre el procediment a informació pública durant el termini d'un mes. Després de moltes deliberacions, s'aprova amb set vots a favor (CiU i ERC), dos vots en contra (ELP-PSC) i una abstenció (CPLC)
2. Ratificar el Conveni urbanístic sobre el sector de sòl urbanitzable delimitat "Can Ollé" de la Palma de Cervelló, signat entre la societat Balma Habitat, S.L. i l'Ajuntament de la Palma de Cervelló.

Aquest conveni preveu la cessió anticipada dels terrenys per a l'ampliació de l'escola "El Sollel", l'adequació d'aquests terrenys segons disposi la Generalitat, la cessió de terrenys per a equipaments esportius, l'adequació d'una zona de la Riera de Rafamans, la construcció d'una rotonda, d'un pont sobre la riera i d'un vial per connectar amb els nous equipaments esportius i una aportació dinerària de 3.250.000 Euros. S'aprova amb set vots a favor (CiU i ERC), dos vots en contra (ELP-PSC) i una abstenció (CPLC).

SESSIÓ ORDINÀRIA

12 de maig 2006

El Ple de la Corporació aprova:

1. L'esborrany de les actes dels plens de data 10 de març i 7 d'abril. S'aproven per unanimitat.
2. Ratificar el conveni entre l'Ajuntament i el Sr. Pedro Nuño, en relació a la cessió gratuïta de la masia de Cal Sereno. S'aprova per unanimitat.
3. Modificar el pressupost per l'exercici 2006, en el sentit d'incorporar el romanent de tresoreria no afectat provinent de la liquidació del pressupost del 2005, per valor de 503.584,57 Euros i destinar-los a suplementar diverses partides de despeses ordinàries. Voten a favor CiU i ERC. Vota en contra ELP-PSC. S'absté CPLC.
4. Modificar la ordenança fiscal reguladora de la taxa per a la utilització de la Sala de Plens de l'Ajuntament, reduint-la a 60 Euros en el cas que sigui per celebrar matrimonis civils. Voten a favor CiU, ERC i CPLC. S'absté ELP-PSC.
5. Una moció del Grup municipal d'ERC La Palma sol·licitant al Ministerio de Fomento la construcció i ubicació d'un carril de deceleració de la carretera B-24 (variant de la N-340) en la sortida de la Palma. S'aprova amb el vot favorable de tots els regidors presents.

Donació de compte:

L'equip de govern municipal dona compte al Ple de la liquidació del pressupost municipal de l'exercici 2005, aprovada per la Junta de

Govern Local de 21 d'abril, amb un resultat positiu de 333.990 Euros. El romanent de tresoreria a final de l'any 2005 ha estat de 1.293.000 Euros, dels quals 790.000 Euros estan afectats per projectes d'inversió i al voltant de 503.000 Euros són per atendre despeses generals.

Precs i Preguntes:

1. Referent a una intervenció de la Sra. Joaniquet (ELP-PSC) feta en l'anterior ple ordinari, la Sra. Gallego (CiU) ratifica que l'última factura pels serveis d'infermeria al Casal de la Gent Gran és del març de 2005.
2. El Sr. Riverola (ERC) demana que es posin operatives i a disposició dels grups municipals les bústies instal·lades a l'entrada de l'Ajuntament. L'alcalde li respon que es farà en breu.
3. El Sr. Batlle (CPLC) pregunta sobre la situació dels aparcaments del carrer Pirineu i del Passeig de Santa Rita. L'alcalde respon que l'aparcament al mig del carrer Pirineu s'eliminarà en breu, un cop finalitzin les obres de soterrament del transformador que hi ha i s'habilitin nous espais per aparcar. El de Santa Rita és provisional i es mantindrà, de moment, ja que ajuda a descongestionar el municipi.
4. El Sr. Batlle (CPLC) demana la opinió al Sr. Gracia (ELP-PSC) sobre una informació apareguda en un butlletí de CiU sobre el Pla Parcial de Can Ollé. Tant el Sr. Gràcia com l'alcalde opinen que el Ple municipal no és el lloc adequat per opinar sobre un butlletí d'un partit polític.
5. El Sr. Guilera (CiU) defensa davant la Sra. Cabero (ELP-PSC) el projecte de crear una escola de natura a la Masia de Cal Sereno, i que aquest era un compromís electoral de CiU per a les municipals de 1999 i 2003.
6. La Sra. Cabero i el Sr. Gracia (ELP-PSC) tornen a demanar explicacions sobre l'abocament de terres fets en alguns camins de la Palma. El Sr. Guilera (CiU) afirma que aquestes actuacions es fan en camins privats, que serveixen per refermar els llocs per on han de passar camions de bombers en cas d'incendi i que es tracta d'actuacions d'interès públic.
7. L'alcalde diu que comparteix amb la Sra. Cabero (ELP-PSC) la necessitat que l'ajuntament faci campanyes de sensibilització ciutadana per conscienciar la gent que no deixi les escombraries fora dels contenidors soterrats i evitar situacions incíviques i, si cal, aplicar sancions.
8. La Sra. Cabero (ELP-PSC) transmet una queixa que li ha fet arribar una veïna sobre les obres que s'han fet i pregunta el motiu d'haver-se arxivat el projecte d'ordenació de l'Avinguda Catalunya que ells van preparar quan governaven. El Sr. Guilera (CiU) li respon que aquest projecte no està arxivat, sinó que ha servit de base per redactar un de nou que millora l'anterior.
9. La Sra. Cabero (ELP-PSC) demana que la regidora d'ensenyament faci una valoració de l'Espai de Família. La Sra. Saenz-Torre (CiU) contesta que no pot fer una valoració en aquest moment ja que la pedagoga responsable ha tingut alguns problemes de caràcter personal, però que creu en el projecte.
10. La Sra. Joaniquet (ELP-PSC) es queixa de les baralles e incidents que es van produir en el concert dels joves i que no hi hagués presència dels vigilants municipals. La Sra. Casamada (CiU) informa que els guàrdies van estar fent rondes durant la nit, els incidents es van produir un cop acabat el concert i que els guàrdies van acudir-hi immediatament quan se'ls va avisar.
11. El Sr. Guilera (CiU) informa a la Sra. Joaniquet (ELP-PSC) que els aparcaments situats front els nous contenidors soterrats de la plaça Puigmajor es canviaran de banda en breu per que no impedeixin la doble circulació.
12. El Sr. Gracia (ELP-PSC) demana consens respecte a l'aprovació del nou Pla General i emplaça a l'alcalde a iniciar converses amb els regidors de l'oposició. L'alcalde felicita al Sr. Gracia per aquest prec, diu que comparteix la seva opinió i que en pren nota.

SESSIÓ EXTRAORDINÀRIA 29 de maig 2006

Aquest Ple es realitza per sortejar els membres de les meses per a la celebració del Referèndum de reforma de l'Estatut d'Autonomia del dia 18 de juny de 2006.

El Codi "Ca n'Ollé"



Pel que es veu, l'èxit de la novel·la de Dan Brown "el Codi Da Vinci", ampliat per la recent estrena de la seva versió filmica, ha generat tota una febre descodificadora que porta molta gent a llegir missatges esotèrics amagats en tot document que se'ls planta al davant. El nou planejament que s'ha endegat per desenvolupar el sector urbanitzable de Ca n'Ollé no s'ha escapat d'aquesta nova onada de descobridors d'Expedients X, i ja tenim qui afirma amb contundència que el vial que preveu el nou planejament per unir la carretera BV-2421 amb la nova zona d'equipaments situada a l'altra banda de la riera no és altra cosa que una variant per a la gent de Corbera, de la mateixa manera que hi ha qui proclama, el novel·lista Dan Brown mateix, que aquell personatge del fresc "El Sant Sopar" de Leonardo que teòricament representa l'apòstol Joan en realitat és la Maria Magdalena. Jo no sóc ningú per negar o afirmar que Leonardo da Vinci vulgués representar un apòstol o la Maria Magdalena (que per acabar-ho d'arrodonir, segons la famosa novel·la, estaria casada amb Jesús, li hauria donat un fill i s'hauria exiliat a la Provença...), però sí que puc afirmar, perquè a més així està escrit en els documents oficials, que el vial de l'altra banda de la riera no és cap variant, sinó que està pensat com un carrer per poder arribar als nous equipaments que preveu el mateix planejament de Ca n'Ollé i que, sobretot, troba el seu sentit en les propostes que fins a la data s'han fet en relació al Pla d'Ordenació Urbanística Municipal, que situen les instal·lacions esportives municipals (Camp de futbol, Poliesportiu, Piscina coberta, etc.) al marge dret de la riera, en una franja situada entre Can Via i el Camp Vell, entre l'horta i l'obaga de la muntanya. Com que l'Ajuntament no és el Priorat de Sió ni cap altra societat secreta, tota aquesta informació és pública i accessible. Com que l'Ajuntament no és cap església, les propostes del POUM tampoc no són cap dogma de fe. Si durant la tramitació del POUM es proposen alternatives més eficaces de mobilitat, de situació d'equipaments i altres solucions que puguin comptar amb un ampli consens social, no hi hauria d'haver cap incon-

venient per acceptar-les. L'important és treure el debat sobre l'ordenació urbanística fora del terreny de la fe, les creences i els prejudicis i situar-lo en el camp de la racionalitat. Es tracta d'oferir diferents models de fer la Palma, no de confrontar diferents interpretacions d'un mateix text.

Albert Guilera i Planas
Regidor i portaveu del grup municipal de CiU

Per què menteix CiU?.



És aquest un article que vol parlar sobre un tema que aquests dies ha omplert de preocupació a un munt de ciutadans de la Palma: l'aprovació inicial de la modificació puntual del sector de Can Ollé, abans de que s'acabi el procés de participació ciutadana endegat al voltant del nou PGOM, i sense que aquest sector s'inclogui en la proposta de PGOM. El tema no és menor si pensem que a la Palma hi ha uns 1.090 habitatges censats, i ara n'acaben d'aprovar, de cop i volta, 295 més. Abans però, i sense que serveixi de precedent, ens cal puntualitzar unes dades aparegudes al butlletí de CiU Parlem-ne. A l'article, per explicar les bondats del que acaben d'aprovar, es compara l'actual modificació de Can Ollé amb la proposta que en el seu dia va fer l'Equip de Govern de l'Entesa-PSC i on hi ha algunes dades que no s'ajusten a la realitat. Jutgin vostès mateixos:

Sector Can Ollé	Proposta Entesa	Aprovat per CiU
Nombre d'Habitatges	185 uts.	295 uts
Superfície Zona Verda	34,57 %	24,52 %
Superfície Equipaments	28,93 %	24,04 %

Déu n'hi do, amb la rebaixa: gairebé un 30% menys de zona verda.

Sí es veritat, en canvi, que amb la nostra proposta no cobràvem 3.250.000 € però qualsevol que agafi una calculadora podrà

comprovar que aquesta xifra és un preu molt barat per 110 habitatges més i un 30% menys de zona verda. A més, no creiem que la funció d'un Ajuntament sigui la de vendre m² de zona verda a tant el metre.

Aquell procés es va aturar, interessadament, ara fa quatre anys, i avui, malgrat les pressions i les necessitats, seguim sense poder ampliar l'escola, que era el principal motiu per accelerar la posada en marxa d'aquest sector. Explicar ara, 3 anys després, que tot això es fa per poder tenir terrenys per l'Escola i explicar-ho com un element positiu, és, perdonin l'expressió, enfondre-se'n del mort i del qui el vetlla.

Quin sentit té, però, que un Equip de Govern justifiqui les seves propostes en base al que va fer o deixar de fer l'actual oposició ara fa tres anys?. Per què menteix CiU manipulant les dades? És sorprenent. S'imaginem al Sr. Zapatero negociant amb ETA únicament i exclusivament per portar la contrària al Sr. Aznar, salvant les distàncies, és clar?. Si ho haguéssim sabut probablement haguéssim dit que sí a Fecsa-Endesa i la seva proposta de passar línies d'Alta Tensió pel Pla de Sant Joan quan érem al govern, amb l'esperança de que ara CiU els hagués denegat la Llicència, només per dur-nos la contrària. Tot plegat sembla massa fàcil.

La modificació puntual del sector de Can Ollé, i tot el que se'n deriva, és un intent encobert per assentar les bases del nou PGOM que CiU té decidit i estudiat des de molt abans d'iniciar aquest procés participatiu de l'Agenda 21. Un procés que mai se l'han cregut i que els serveix per emmascarar i disfressar la seva santa voluntat fent-nos creure a tots plegats, com si fóssim babaus, que pintem alguna cosa més que el fet de ser mers contribuents.

Entesa per la Palma - PSC

Rèplica als senyors del Pla de Sant Joan



El seu folletó promocional número 8, sobre el seu projecte d'urbanització del Pla de Sant

Joan, sense data, insereix una columna titulada "L'Associació respon", qualificant-me públicament de mentider, que m'obliga a replicar, també públicament, algunes de les seves manifestacions que, per una qüestió de "principis", no vaig mencionar a l'entrevista publicada en el número 19 de "La Veu", del novembre de 2005. Tanmateix formulo algunes consideracions personals que, possiblement, permetin als lectors clarificar la veritable situació.

Començaré per comentar que vaig acceptar la seva proposta de reunir-nos per parlar del possible soterrament de les línies d'alta tensió, sense contrapartides, per considerar que el tema podia ser d'interès general pel nostre municipi.

Efectivament, la reunió va tenir lloc a mitjans del 2005, amb una durada d'hora i mitja, i amb la participació del senyor Emili Brillas en qualitat de portaveu de l'Associació de Propietaris del Pla de Sant Joan, el senyor Joan Font en qualitat d'advocat de l'Associació, el senyor Joaquim Mascaró que va fer les presentacions i va participar en qualitat de copropietari i d'orient i jo mateix, en representació de la "Candidatura per la Concòrdia".

Cal constatar que a la vista de la importància del que s'estava tractant, vaig advertir-los que nosaltres en fariem l'ús que consideréssim convenient de les converses.

Entre els diferents arguments formulats pel senyor Brillas, principal interlocutor de la trobada, sigui per reforçar la seva posició de cara al futur o bé per tractar d'impressionar-me, va comentar les bones relacions que mantenien amb alts representants polítics del PSC, amb noms i cognoms. Tanmateix va comentar la possibilitat de finançar una candidatura diferent a la de l'actual govern municipal del senyor Llop, de CiU, que acceptés donar suport al projecte d'urbanització en qüestió. Si la informació que vostès van donar-me, sense jo haver-la demanat, era falsa o no, vostès ho sabran. Jo vaig limitar-me a repetir-la. Si del que es tractava era d'utilitzar-me per trametre un hàbil missatge indirecta als seus destinataris, per desmentir-ho després, cal admetre que van aconseguir-ho.

Senyors, vostès tenen un conflicte d'interessos polítics i econòmics. Arrel del seu escrit, he tingut coneixement, per part d'una font necessàriament ben informada, que el 50% de la propietat que l'Associació representa correspon a

una família de terratinents de la Palma, molt vinculada a Unió Democràtica de Catalunya i conseqüentment a la coalició CiU.

Òbviament, donats els antecedents històrics, no sembla lògic que les seves manifestacions sobre una contra candidatura sigui compartida pel soci majoritari. Si vostès es van equivocar al informar-me de les seves intencions abans de parlar-ne amb els seus socis, el problema és de vostès. El que no si val, és tractar-me de mentider per justificar-se. Decididament, amb la seva actitud i actuació, s'autoclassifiquen com gent poc educada i de dubtosa fiabilitat. Per desgràcia de la gent com alguns de vostès, i possiblement de mi mateix – atès el tipus de societat en la que vivim -, la **VERITAT** encara ocupa un lloc preferent en la meua escala de valors morals.

Ramon Batlle i Gelabert
Regidor de CPLC
mikelereña@terra.es

Balanç de la nostra gestió en el tercer any



A la Palma es fa un ple ordinari cada dos mesos, el segon divendres de cada mes senar (gener, març, maig, juliol, setembre i novembre). En els plens ordinaris, els regidors de l'oposició podem presentar mocions i propostes.

JULIOL 2005. Vam aprovar els comptes presentats per l'equip de govern municipal, a fi de contribuir a l'estabilització econòmica del municipi.

Vam presentar una moció sobre la conciliació de la vida familiar, rebutjada per l'equip de govern de CiU.

SETEMBRE 2005. Vam presentar una moció que reclamava la connexió del clavegueram de les naus industrials al Polígon MASCARÓ per deixar d'abocar-hi residus. Va ser aprovada per unanimitat.

Vam representar al partit en l'ofrena floral a la Diada.

OCTUBRE 2005. Vam participar activament en la 2^a Fira Comercial de la Palma, on juntament amb els companys i simpatitzants d'ERC LA PALMA vam muntar un stand. Ens va acompanyar el Secretari General de Comerç, Turisme i Consum fins fa poc, Sr. Alfons Garcia.

NOVEMBRE 2005. Vam aprovar el pressupost municipal de 2006 presentat per l'equip de govern de CiU, introduint esmenes que van ser acceptades.

Vam presentar una moció sobre l'Estatut.

DESEMBRE 2005. Vam ser presents en totes les activitats de caire nadalenc, i de trobades ciutadanes que es fan al municipi durant aquest mes.

GENER 2006. Vam presentar una moció per regular els precs i preguntes en els plens municipals. Va ser aprovada per l'equip de govern de CiU. Vam negociar amb CiU una moció per poder dotar d'un reglament orgànic municipal necessari pel municipi.

FEBRER 2006. Vam participar activament en les comissions informatives d'urbanisme i mitjans de comunicació convocades per l'Alcalde.

MARÇ 2006. Vam presentar una moció per sol·licitar la neteja de les franges perimetrals de les torres d'alta tensió ubicades al Pla de Sant Joan.

ABRIL 2006. Vam representar al partit el dia de Sant Jordi, on vam col·locar una taula repartint propaganda del partit i explicant la feina que estem fent a l'ajuntament i al municipi.

MAIG 2006. Vam presentar una moció per sol·licitar al "Ministerio de Fomento" la construcció i ubicació d'un carril de deceleració a la cruïlla que està a l'entrada del poble. Va ser aprovada per unanimitat.

Hem recolzat la proposta de l'equip de govern de tirar endavant la futura construcció de vivendes a Can Ollé, peticionant que sobretot es respecti l'estètica dels edificis, i l'espai legal per zona verda.

Així mateix, s'han editat una sèrie de fulls informatius que puntualment s'han fet arribar a la població i s'han escrit articles d'opinió cada tres mesos en el Butlletí municipal "LA VEU".

Christian Riverola
Regidor d'ERC
lapalmacervello@esquerra.org

Agenda cultural

SETEMBRE 2006

Fins al 30/9 Inscripcions a "L'espai de família", un espai que pretén acompanyar a les famílies en la complexa tasca d'educar. Grups: 0-3 anys, Primària i Adolescents. Preu: 20,70 Euros/curs (Inscripcions de 9 a 14h a les oficines de l'Ajuntament. Les sessions es realitzaran de Octubre a Juny a l'Aula d'autoformació).

11/9 Diada Nacional de Catalunya: Ofrena floral i Ballada de sardanes (a les 12:30 h a la Plaça 11 de Setembre).

17/9 Excursió a Lourdes amb els Gegants de la Palma, organitzada per La Gralla.

24/9 Romeria a Montserrat

OCTUBRE 2006

3/10 Espai de Família Grup 0-3 anys (A): "Hiperescolarització dels infants" (a les 18h a l'Aula d'autoformació Pasqual Ollé).

6/10 "L'hora del Conte". (a les 18 h a la Biblioteca Municipal).

7/10 10è Aniversari de "La Gralla": sopar, audiovisual i ball amb "Els solistes de la Costa". Obert a tot el poble (al Poliesportiu municipal).

8/10 Trobada de tradició popular catalana pels carrers del poble: gegants, bastoners, cavallets, balls tradicionals, ...

10/10 Espai de Família Grup 0-3 anys (B): "Hiperescolarització dels infants" (a les 21:30h a l'Aula d'autoformació Pasqual Ollé).

17/10 Espai de Família Grup primària: "Hiperescolarització dels infants" (a les 21:30h a l'Aula d'autoformació Pasqual Ollé).

21-22/10 III Fira del Mineral i de la Pedra

24/10 Espai de Família Grup adolescents: "Hiperescolarització dels infants" (a les 21:30h a l'Aula d'autoformació Pasqual Ollé).

NOVEMBRE 2006

1/11 Eleccions al Parlament de Catalunya (meses electorals instal·lades al Poliesportiu municipal. Horari votacions: de 9 a 20 h).

7/11 Espai de Família Grup 0-3 anys (A): "Esforç, atenció i motivació, claus de l'escolarització" (a les 18h a l'Aula d'autoformació Pasqual Ollé).

10/11 "L'hora del Conte". (a les 18 h a la Biblioteca Municipal).

10/11 Ple municipal ordinari (a les 20 h a la sala de Plens de l'Ajuntament).

12/11 Diada del Soci de l'Aliança Palmarenca. Activitats teatrals.

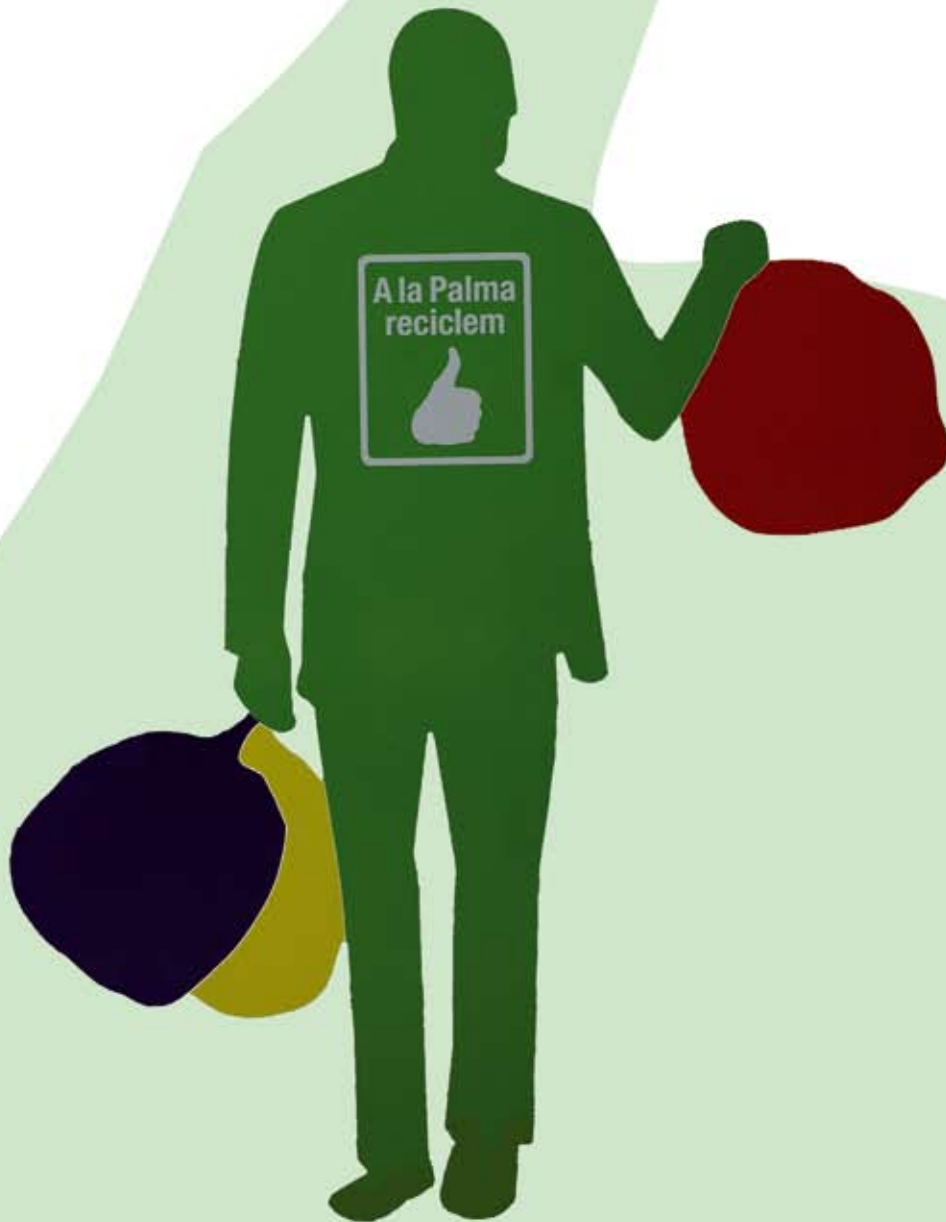
14/11 Espai de Família Grup 0-3 anys (B): "Esforç, atenció i motivació, claus de l'escolarització" (a les 21:30h a l'Aula d'autoformació Pasqual Ollé).

21/11 Espai de Família Grup primària: "Esforç, atenció i motivació, claus de l'escolarització" (a les 21:30h a l'Aula d'autoformació Pasqual Ollé).

28/11 Espai de Família Grup adolescents: "Esforç, atenció i motivació, claus de l'escolarització" (a les 21:30h a l'Aula d'autoformació Pasqual Ollé).

A la Palma reciclem

Primers en medi ambient
El medi ambient, **TU** i la Palma



Ajuntament de
la Palma de Cervelló